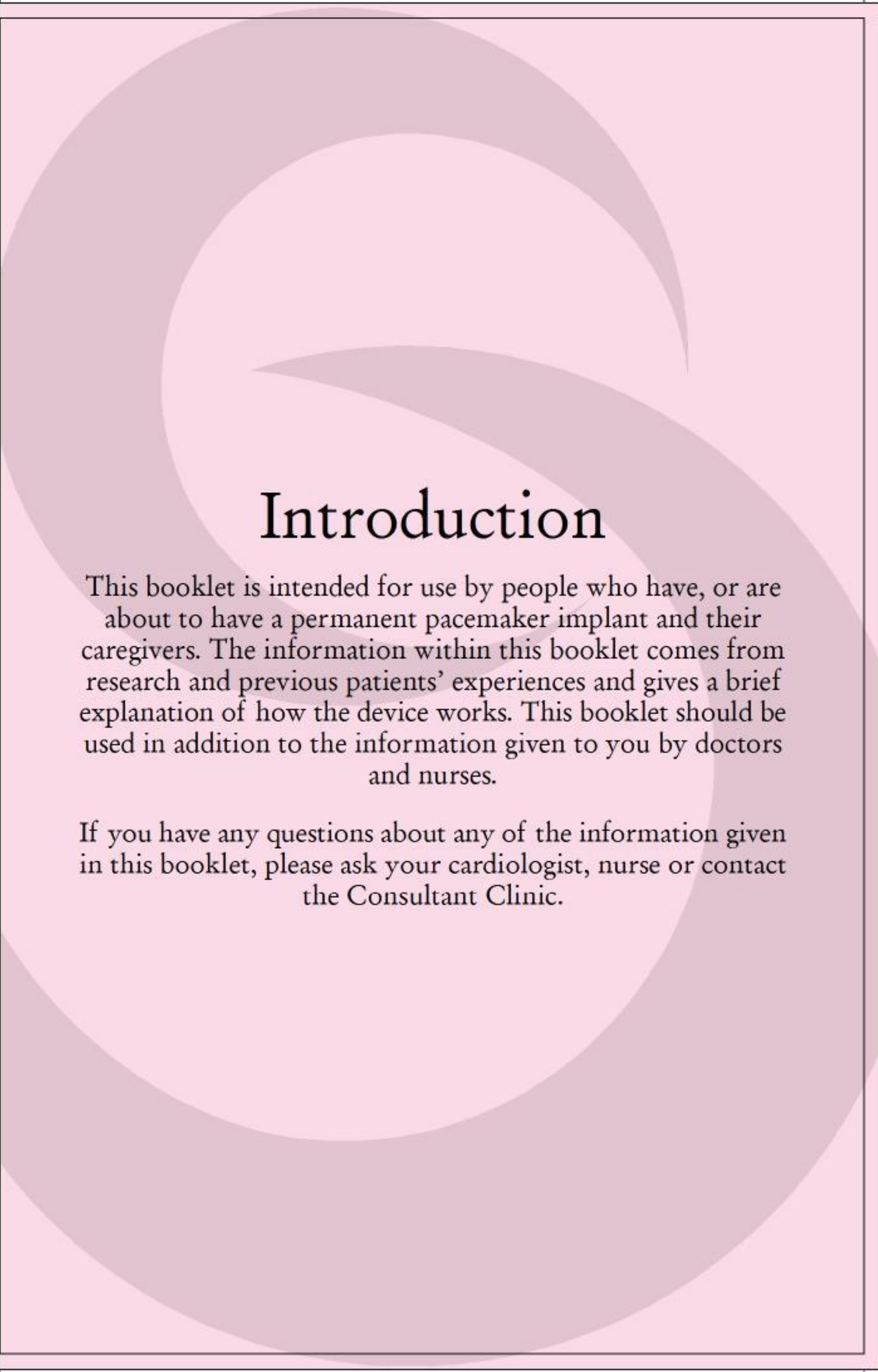


پیشہ منڈ گائڈ پوس میکر

Patient's Guide for  
Permanent Pacemakers Implant



## Introduction

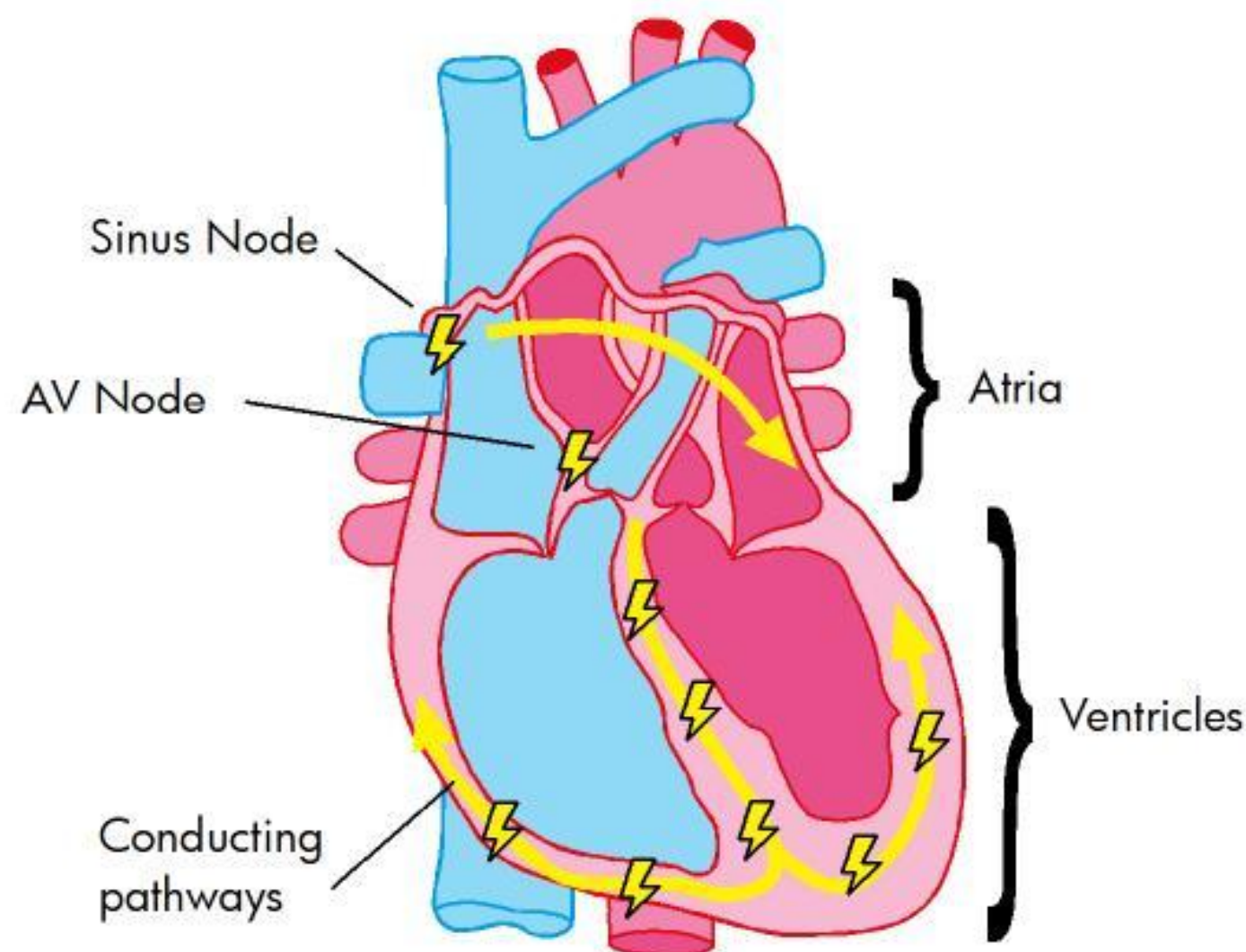
This booklet is intended for use by people who have, or are about to have a permanent pacemaker implant and their caregivers. The information within this booklet comes from research and previous patients' experiences and gives a brief explanation of how the device works. This booklet should be used in addition to the information given to you by doctors and nurses.

If you have any questions about any of the information given in this booklet, please ask your cardiologist, nurse or contact the Consultant Clinic.

# How the heart works normally ?

The heart is a muscle, its function is to pump blood and oxygen around your body to all of your vital organs. It has four chambers, two at the top (the right and left atrium) and two at the bottom (the right and left ventricles). The heart also has an electrical system, which sends impulses (beats), through the heart causing it to contract and pump blood around the body. Each normal heartbeat begins in the natural pacemaker of the heart (the sino-atrial or SA node) which lies at the top of the right atrium. It then travels across the two top chambers and down through a small junction box (the atrio-ventricular or AV node) which lies between the upper and lower chambers. It then spreads across the bottom chambers causing the heart to contract and pump.

The heart and normal conduction



# Permanent Pacemakers

## What Is A Pacemaker ?

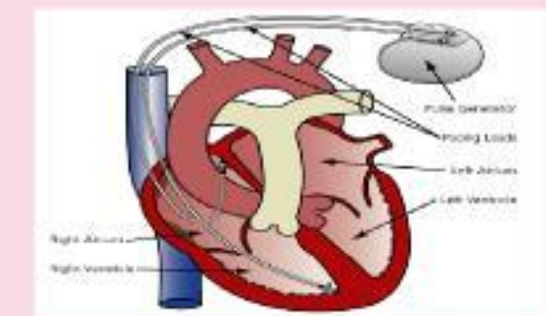
Your doctor has recommended a pacemaker because there are signs that your heart is not beating fast enough or there is a problem with the normal electrical signal which causes your heart to beat.

A permanent pacemaker consists of a generator and leads which are usually implanted into the upper chest through a small incision. The **Pulse generator** is a metal case containing the power source and a timer that regulates how often the pacemaker sends out electrical signals. The Pacing leads are special insulated wires that allow the pacemaker to monitor your heart rhythm and to send out electrical signals to make your heart beat when needed. The pacemaker also stores information about your heart rate and rhythm which can be accessed when you come to the clinic for follow-up.

A Pacemaker device. Notice the size of the device in reference to the scale. Modern pacemaker size has become smaller and smaller despite their increasing functionality.



A dual chamber pacemaker device. Notice the 2 leads, one in the right atrium and the other in the right ventricle. The leads are connected to the pulse generator (battery).



A diagram of how the pacemaker device would look when placed in the heart.



## Diagnosis

The normal electrical signal starts at the top of the heart in an area called the sinus node located in the right atrium. The signal then travels through the AV node into the lower chambers of the heart. As the signal reaches the bottom of the heart, the heart contracts resulting in a heartbeat. The normal heartbeat is 60 to 100 beats per minute at rest and varies with activity.

Some problems that may require the use of a pacemaker include:

- Failure of the SA node to send out adequate electrical signals resulting in a slow heart rate.
- A block in or below the AV node which prevents the impulse from reaching the lower chambers of the heart.
- Abnormal heart rhythms that are not controlled by medications.

## Placement of the Permanent Pacemaker

The pacemaker is usually implanted in the upper chest and the leads are threaded through a vein into the heart. The generator is attached to the leads and placed under your skin. The leads must touch the heart so the electrical signals can be carried back and forth between the heart and the generator. In some cases, you may need a temporary pacemaker. A temporary pacemaker is placed outside of the body and is removed once the permanent pacemaker is implanted.

## Types of Pacemakers

The types of pacemakers are listed below. Your doctor will decide what type of pacemaker you need based on your heart condition. Your doctor also determines the minimum rate (lowest heart rate) to set your pacemaker. When your heart rate drops below the set rate, the pacemaker generates (fires) an impulse that passes through the lead to the heart muscle. This causes the heart muscle to contract, creating a heartbeat.

**Single chamber pacemaker:** Uses one lead in the upper or lower chamber of the heart.

**Dual chamber pacemaker:** Uses one lead in the upper chamber and one lead in the lower chamber of the heart.

# Before Pacemaker Implantation

## Is the procedure safe?

A pacemaker implant is generally a safe procedure. However, as with any invasive procedure, there are risks involved. Special precautions are taken to decrease your risks. Your cardiologist will tell you about the risks and benefits of the pacemaker insertion. This is a good time to ask questions and to share any feelings or concerns you may have.

## Should I take my medications?

If you take Warfarin, the results of your INR test (a blood test to evaluate the blood clotting) must be within a suitable range before the implant procedure can be performed. Usually you will be instructed to stop taking aspirin or warfarin a few days before the procedure.

If you have diabetes, ask your doctor how to adjust your diabetes medications or insulin.

Your doctor may also ask you to stop taking other medications, such as those that control your heart rate.

Do not discontinue any of your medications without first talking to your healthcare provider. Ask your doctor which medications you should stop taking and when to stop taking them.

**N.B.** If you have any drug or food allergies, please report that to your doctor

## Can I eat?

Eat a normal meal the evening before your procedure. However, do not eat, drink or chew anything after 12 midnight before your procedure. This includes gum, mints, water, etc. If you must take medications, only take them with small sips of water. When brushing your teeth, do not swallow any water. Usually, the meal before the pacemaker procedure is withheld. If the pacemaker procedure is scheduled for later in the day, you may have a liquid breakfast.



## What should I wear?

Wear comfortable clothes when you come to the hospital. You will change into a hospital gown for the procedure. The clothing you are wearing that morning will be returned to the person who accompanies you. You will be able to wear your glasses and hearing aids. Please leave all jewelry, watches and valuables at home.

Remove all makeup and nail polish. You will be asked to remove your dentures.



## What should I bring?

Bring your complete medical record with you.



## Where is the procedure performed?

In most cases, the pacemaker implant procedure takes place in a special room in the Cath Lab. When the epicardial pacemaker implant approach is used the procedure takes place in a surgical suite. During the procedure, your family may wait in the waiting lounge in front of the



Angiography Suite. They will be told when your procedure is completed and will be allowed to see you when you are in the recovery area. The procedure will take 1-2 hours, usually.

## Before the Procedure :

You will be asked to sign a Consent Form. You will lie on a bed and the nurse will start an IV (intravenous line) via a Cannula in a vein in your forearm or hand. If you are a male, the insertion area on the upper chest and the groin area will be shaved. Before your procedure you will have blood tests and if required an electrocardiogram (ECG). If you are a female between the ages of 10 and 55 and have not had a hysterectomy, inform your doctor as there may be a consideration to perform a pregnancy test. This is because the implant procedure involves X-ray radiation which can be detrimental to the fetus if you have pregnancy. You will be given a dose of antibiotic through the IV cannula before the procedure.

## During Pacemaker Implantation

You will be taken to the Cardiac Catheterization Lab (Cath Lab) by cart, wheelchair or bed and moved onto a special x-ray table. The table has a large camera above it and television screens close by. The surgical team will include the cardiologist,



nurses and technicians. They will be wearing masks, gowns and gloves. After being positioned on the x-ray table, you will be connected to a variety of monitors. A blood pressure cuff will be connected to your leg and it will check your blood pressure, periodically throughout the procedure. An oximeter monitor will be attached to a small clip placed on your finger which will check the oxygen level of your blood.

You may be given a medication through your IV before the procedure to help you relax. This medication may make you drowsy.

- The insertion area on the upper chest will be cleansed with sterile liquid to help prevent infection. Your whole body (except part of your face) will then be covered with sterile sheets.
- A local anesthetic will be given to numb the insertion area below the collar bone. You will feel an initial burning or pinching sensation when the doctor injects the local numbing medication. Soon the area will become numb.
- Your cardiologist will make a small incision about 2-3 inches in length for the insertion of the pacemaker. You may feel a pulling sensation as the doctor makes a pocket in the tissue under your skin for the pacemaker.
- The leads will be threaded through a vein into the heart and connected to the generator.
- The generator will be positioned just under the skin.
- Your cardiologist will test the pacemaker and program it for your specific needs.
- The incision will then be closed with absorbable stitches and the wound finally covered with sterile dressing.

The procedure duration is around 1-2 hours



# After Pacemaker Implantation

Your cardiologist will talk with your family immediately after the procedure.

## Will I have to stay in the hospital?

Yes. You will be admitted to the hospital and stay overnight after the procedure. Usually you will be able to go home the day after your pacemaker was implanted.

Once you are in the recovery area or in your room, your family may visit. If your room is on CCU (Cardiac Care Unit), your family members can visit during the visiting hours.

## What should I expect?

You would be expected to lie on your bed and have at least 4-6 hours of bedrest after the procedure.

Your heart rhythm will be monitored continuously.

Some discomfort after the procedure is common. Ask your nurse for pain medication when needed and let the nurse know if you do not feel relief.

You will be allowed to take sips of water after the procedure and if that is tolerated, then solid diet will be commenced shortly.

It is very important that you limit the movement of your arm on the side the pacemaker was implanted for the first 24 hours. The first night, do not lie on your side where the pacemaker was inserted.

You will be given the scheduled doses of antibiotics through the IV cannula.



# What tests will be done after the pacemaker implant?

An ECG will be done. A chest X-ray will be done after the pacemaker implant to check your lungs as well as the position of the pacemaker and lead(s).

## Going Home:

Before going home, your cardiologist may adjust or change your pacemaker program to best fit your needs. A copy of your pacemaker program will be given to you to keep with you at all times. Home going instructions including incision care, activity guidelines and follow-up schedule also are reviewed. Patients are strongly encouraged to join Cardiac Rehabilitation program.

Although most people feel very pleased to be going home, it is only natural that you may feel a bit worried. This is very common, especially if you have been in hospital for a long time and the ICD has only just been put in. However, we try to make sure that you get the help you need to return to as full and active a life as possible. Please feel free to ask questions at any time. Similarly if you feel upset or 'down' once you are at home, it is very important that you talk to someone.

## At Home After Pacemaker Insertion

2 days after the procedure you would be advised to visit the hospital Cardiac Catheterization Laboratory (Cath Lab) for a wound check. The wound dressing would be removed and the incision site would be reviewed by trained and designated nursing staff. If the wound looks free of any complication, you would be suggested to keep the wound undressed and you can then take a whole body shower (including the wound area) with soap and water, the other day. Keep the wound clean and dry. Do not apply any medicated powder or ointment over the incision site, unless advised to do so. If your incision is not draining and appears to be healing well, you may use lotion around the incision area to ease the dryness and itching, only if required.

Look at your incision and check it daily at home (for the first week or so) to watch for any changes.



### Report to the hospital if you notice any of the following:

- Increased drainage, bleeding or oozing from the insertion site
- Extreme pain or increased opening of the incision where the device was implanted
- Redness, swelling or warmth around the device insertion site
- Fever- Increased body temperature (greater than 100° F)
- If you are experiencing symptoms that might be related to your pacemaker (such as dizziness, palpitations, fast or slow heart beats).
- If you notice repeated twitching of your upper abdomen.

### Are there any activity restrictions?

You may move your arms normally and do not have to restrict arm motion during normal activities. However, do not hold your arms above shoulder level for more than several minutes at a time.



You may bend forwards and lie on the side of the pacemaker without any problem.

Do not lift objects that weigh more than 10 pounds for approx 4 weeks after the procedure.

Avoid activities that require pushing or pulling heavy objects, such as shoveling the snow or mowing the lawn.

Stop any activity before you become over-tired.

You can start car driving approximately 2-3 weeks after the pacemaker implant procedure.

For 6 weeks after the procedure, avoid golfing, swimming, tennis and bowling.

Try to walk as much as possible for exercise.

Your doctor will tell you when you can resume more strenuous activities.

### When can I go back to work?

Your doctor will tell you when you can go back to work.



### What does therapy from the device feel like?

You may or may not be aware of when your device detects and corrects your heart rhythm. You may or may not feel the pacing impulses from the device; they are usually painless.

## Will any electrical devices interfere with my device?

**Routine household electronic appliances** like radios, TV, electric switches, remote controls, airconditioners, microwave ovens, etc. can be used safely and will not interfere with the function of your pacemaker.



**A cellular phone** should be used on the side opposite to where the device was implanted. Cellular phones should not be placed directly against the chest or on the same side as your device as in the shirt front pocket.



**You will need to avoid strong electric or magnetic fields**, such as some industrial equipment, high intensity radio waves (found near large electrical generators, power plants, or radiofrequency transmission towers) and arc resistance welders. In strong magnetic fields, the device stops monitoring your heart rhythm. Once you are out of these fields, normal device function resumes and there is no damage to the device.



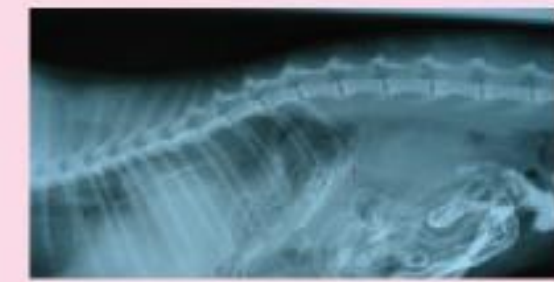
If you must pass through entrances where **anti-theft devices** are being used, be sure to walk quickly through them.



If you plan for an **air travel**, be sure to carry your Pacemaker Identification Card and produce that to the airport personnel. Avoid the "wand" used in security checks.



**Medical Investigations** like X-rays, Ultrasounds and CT scans can be safely performed, however if your doctor suggests an MRI scan for you, inform your doctor that you have a pacemaker implanted.



Your doctor or nurse can provide more information about what types of equipment may interfere with your device.

## What should I do about my device if I need surgery?

The Device Clinic staff will tell you if programming changes are needed before or after your surgery. Your pacemaker should be checked within 3 months before your surgery; please schedule an appointment with the Device Clinic.

## How long will my device last?

Pacemakers usually last 6 to 10 years, depending on how often it is used. When the battery becomes low, the pacemaker will need to be changed. By keeping your follow-up appointments in the Device Clinic, your health care team can monitor the function of your device and anticipate when it needs to be changed.

## Changing the Pacemaker Generator

Normally a pacemaker battery lasts between 6 and 10 years. Your battery will be checked at every visit to the Device clinic and staff at the clinic will be able to predict when you need a new Pulse Generator box. It will not be allowed to completely run down. In order to have the box changed, you will need to be admitted to hospital. The procedure is similar to having your first Pacemaker implantation, but it will not usually involve having new leads put in. Clinic staff will be able to advise you on your individual case.

## The Pacemaker ID Card and Pacemaker Implant Procedure Report:

After 3 working days, you will be issued the Pacemaker Implantation Procedure Report. You will also receive a Pacemaker ID card that tells you what type of pacemaker and leads you have, the device manufacturer, the date of the device implant and the doctor's name who implanted the pacemaker. It is important to carry this card at all times in case you need medical attention.

## Managing your condition:

Pacemaker therapy is only one part of a comprehensive treatment program. It is also important for you to take your medications, make dietary changes, live a healthy lifestyle, keep your follow-up appointments, and be an active member of your treatment team.

## Important Information for Patients with Permanent Pacemakers Implantation

### Activities for which there is NO restriction



Ironing



Touching Switches



Offering Prayers



Stitching



Taking Bath



Using Remote



Driving



Undergoing X-Ray



Using Gas Stove



Using Microwave



Ultrasound



Using Telephone



Mobile Phone



Climbing Stairs

### Activities which should be avoided

Patients who have had permanent Pacemakers implanted they should avoid:



Undergoing MRI



Exposure to Metal Detector or Security Walkthrough Gate



Using Telephone on the side where Pacemakers was implanted



*If you have any other queries or questions  
please contact us:*

**TABBA HEART INSTITUTE,**  
St-1, Block # 2, Federal "B" Area, Karachi-75950. Pakistan.

**Phone:** (92-21) 36811842-50, Extension-552  
9am to 5 pm, Monday to Saturday

**UAN:** 111-844-844

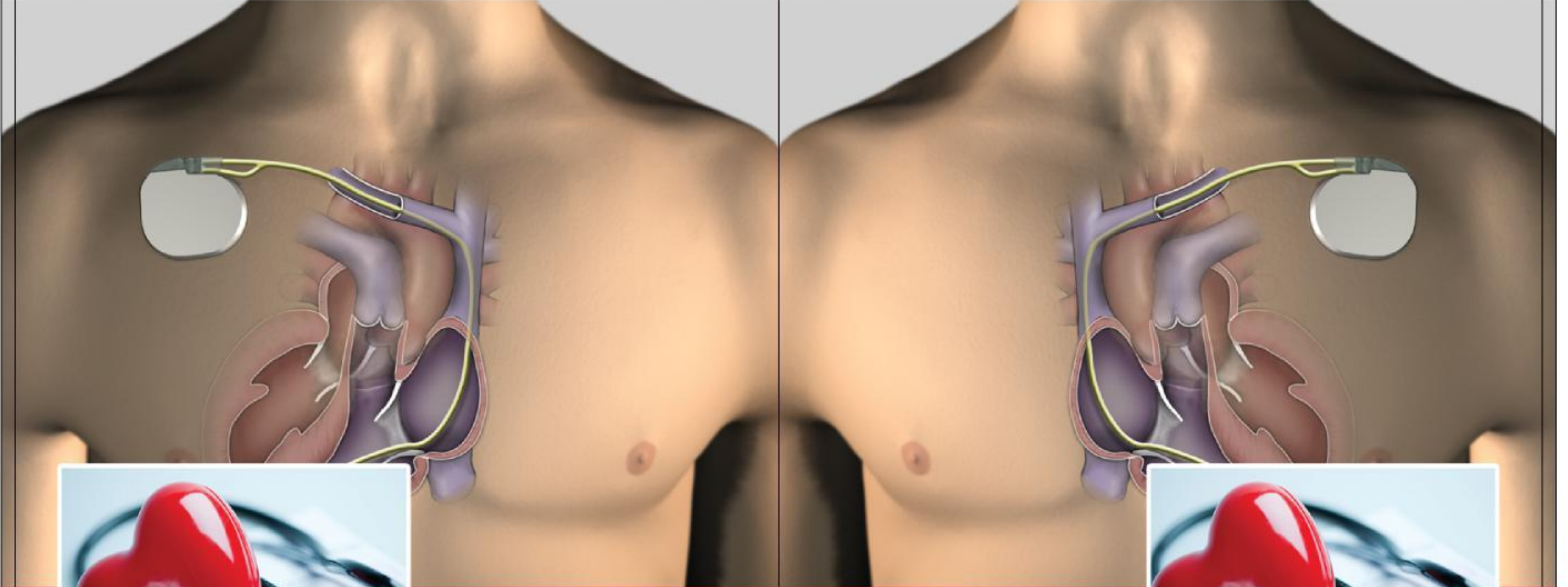
**Fax:** (92-21) 36379062

**Email:** [feedback@tabbaheart.org](mailto:feedback@tabbaheart.org)

**Appointments:**

**Consultant Clinic**

Phone: (92-21) 36811842-50,  
Extension- 503 and 536



پیشہ منڈ گائڈ پوس میکر

Patient's Guide for  
Permanent Pacemakers Implant

## تعارف

یہ کتابچہ ان لوگوں اور ان کے اہل خانہ کیلئے شائع کیا گیا ہے جو ”پیس میکر“ کا مستقل ”اسپلائٹ“ کروا چکے ہیں یا ایسا کرنے جارہے ہیں۔ اس میں فراہم کردہ معلومات تحقیق اور سابقہ مریضوں کے تجربات پہنی ہیں نیز اس میں ”پیس میکر“ کی کارکردگی کا بھی مختصر اڈ کر کیا گیا ہے۔ اس کتابچہ کی معلومات سے استفادہ کرنے کیلئے اپنے ڈاکٹر اور نرسوں کی دی گئی ہدایات کو بھی ذہن میں رکھیں۔

اسے پڑھنے کے بعد اگر آپ کے ذہن میں کچھ سوالات ہوں تو براہ مہربانی اپنے ”کارڈیا لوجسٹ“ نرس یا ”کنسلٹنٹ کلینک“ سے رابطہ کریں۔

## ”ایک صحت مند دل کیسے کام کرتا ہے“

انسانی دل اپنی ساخت میں ایک ”پٹھہ“ ہے جس کا کام خون اور آکسیجن کو تمام اعضائے رکیہ تک پہنچانا ہے۔ اسکے چار جیمبر یا چار خانے ہیں۔ دو عدد بالائی (یعنی رائٹ اور لیفٹ ایٹریم) اور دو عدد زریں (یعنی رائٹ اور لیفٹ وینٹریکل)۔ اسی دل میں ایک برقی نظام بھی موجود ہوتا ہے جو اسے سکڑنے کیلئے ”برقی تحریک“ مہیا کرتا ہے تاکہ یہ خون کو تمام جسم میں پہنچا سکے۔ یہی عمل دل کی دھڑکن کہلاتا ہے۔ ایک صحت مند دل کی دھڑکن کا آغاز دل کے قدرتی پیس میکر (یعنی سائینو ایٹریل یا ایس اے نوڈ) سے ہوتا ہے جو کہ دائیں ایٹریم کے اوپری حصہ میں واقع ہے۔ یہ سگنل دو بالائی جیمبرز سے سفر کرتا ہوا ایک چھوٹے سے جگش باکس تک پہنچتا ہے جو بالائی اور زریں جیمبرز کے درمیان واقع ہے اور اسے (atrio-ventricular) یا اے۔ وی نوڈ کہتے ہیں۔ اسکے بعد یہ برقی سگنل زریں جیمبرز میں پھیل جاتا ہے تاکہ دل سکڑ کر خون کو دھکیل سکے۔

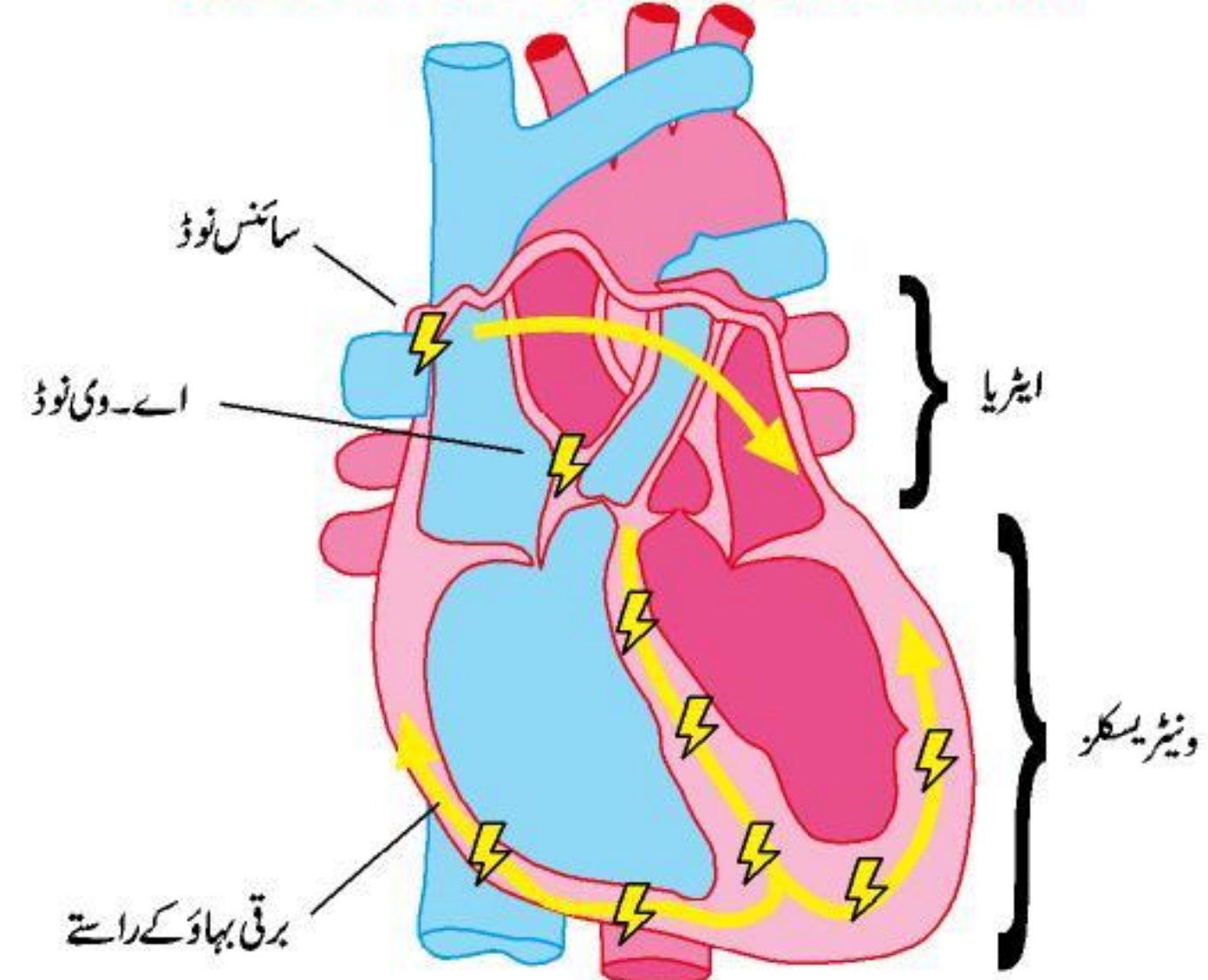
## ”مستقل پیس میکر“

پیس میکر کیا ہے اور کیسے کام کرتا ہے؟

آپ کے ڈاکٹر (معالج) نے آپ کے لیے ”پیس میکر“ تجویز کیا ہے کیونکہ دورانِ تشخیص ایسی علامات پائی گئی ہیں کہ یا تو آپ کا دل صحت مند رفتار سے نہیں دھڑک رہا اور یا دھڑکن کا باعث بننے والے برقی نظام میں کچھ خلل واقع ہو گیا ہے۔

ایک مستقل ”پیس میکر“ ایک برقی سگنل پیدا کرنے والے چھوٹے سے آلے اور چند تاروں پر مشتمل ہوتا ہے جسے عموماً سینے کی بالائی جانب ایک معمولی سا گھاؤ لگا کے امپلانٹ کر دیا جاتا ہے۔ ”پلس جزیرہ“ ایک برقی بیٹری اور ٹرانسمیٹر پر مشتمل ہوتا ہے جو ایک دھائی ٹول میں بند ہوتے ہیں۔ یہ دونوں پیس میکر کے فراہم کردہ برقی سگنل کو ایک ضابطے میں رکھتے ہیں۔ ”پوسٹ لیڈز“ وہ خصوصی تاریں ہیں جن کے ذریعے دل کی دھڑکن کا مستقل جائزہ لیا جاتا ہے اور انہی کے ذریعے سے ”پیس میکر“ بوقت ضرورت دل کو دھڑکنے کا برقی اشارہ مہیا کرتا ہے۔ علاوہ ازیں پیس میکر ایک منٹ میں آپ کے دل کی دھڑکنوں اور ان کے تناسب کا بھی شمار بھی رکھتا ہے جب آپ چیک اپ کے لیے کلینک میں تشریف لاتے ہیں تو ان معلومات تک رسائی حاصل کی جاسکتی ہے۔

## The heart and normal conduction

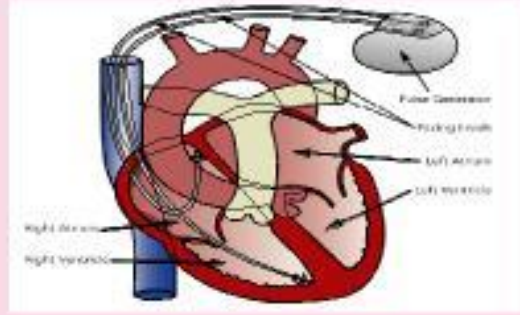


پیس میکر ڈیوائس یا آلہ:



پیس میکر کا سائز جاننے کیلئے ہمراہ دیے گئے پیمانہ پر غور کریں۔ جدید ”پیس میکر“ اپنی بڑھتی ہوئی کارکردگی کے باوجود سائز میں مختصر سے مختصر تر ہوتے جا رہے ہیں۔

دو جیمبر کا ”پیس میکر“ آلہ



دائیں ایٹریم اور دائیں وینٹریکل کو جاتی ہوئی دو تاروں کو دیکھنے جو پلس جزیرہ یعنی بیٹری سے منسلک ہیں۔

پیس میکر دل سے کس طرح منسلک ہوگا۔ ایک تصویر کی خاکہ۔



## ”تشخیص“

دل میں فطری برقی سگنل کا آغاز دل کے بالائی حصے یعنی سائنس نوڈ سے ہوتا ہے جو کہ دائیں اٹریئم میں واقع ہے۔ یہ سگنل بعد ازاں ”اے وی نوڈ“ کے راستے سے دل کے زیریں خانوں کی طرف سفر کرتا ہے۔ جب یہ سگنل دل کی چلی تہہ میں پہنچتا ہے تو یہ دل کے سکڑنے کا باعث بنتا ہے جسے دل کی دھڑکن کہا جاتا ہے۔ حالت سکون میں قدرتی طور پر انسانی دل ایک منٹ میں ۶۰ سے ۱۰۰ مرتبہ تک دھڑکتا ہے جبکہ سرگرمی میں اضافہ سے اس کی بھی تبدیلی آ جاتی ہے۔

وہ چند مسائل جن کی وجہ سے ”پیس میکر“ کی ضرورت درپیش ہو سکتی ہے، درج ذیل ہیں:

- ایس اے نوڈ کی مناسب برقی سگنل بھیجنے میں ناکامی جس سے دل کے دھڑکنے کی شرح کم ہو جائے۔
- اے وی نوڈ میں یا اس سے نچلے حصے میں رکاوٹ جو برقی تحریک (ایپلس) کو دل کے زیریں چیمبر تک پہنچنے سے روک دے۔
- دل کی دھڑکن کا غیر معمولی تناسب جو ادویہ سے معمول پر نہ آسکے۔

## ”مستقل پیس میکر“ کی تنصیب؛

”پیس میکر“ عموماً سینے کے بائیں اور بالائی حصے میں ”امپلانٹ“ کیا جاتا ہے اور اس کی تاریخیں ایک نرس ارگ کے ذریعے دل تک پہنچائی جاتی ہیں۔ جزیئر یا بیٹری کو ان تاروں کے ساتھ منسلک کرنے کے بعد آپ کی جلد کے نیچے نصب کر دیا جاتا ہے۔ ان تاروں کا دل کی اندرونی سطح کو چھونا نہایت ضروری ہے تاکہ سگنل کو بیٹری سے دل تک لایا اور لے جایا جاسکے۔ کچھ صورتوں میں آپ کو ”عارضی پیس میکر“ کی ضرورت پڑ سکتی ہے۔ عارضی پیس میکر بدن پہ بیرونی طور پر نصب کر دیا جاتا ہے اور مستقل ”پیس میکر“ کے امپلانٹ کے بعد اسے ہٹا دیا جاتا ہے۔

## ”پیس میکر“ کی اقسام؛

”پیس میکر“ کی اقسام درج ذیل ہیں۔ آپ کا معالج آپ کے دل کی کیفیت کو مد نظر رکھتے ہوئے یہ تجویز کرے گا کہ آپ کے لیے کونسا آلہ موزوں رہے گا۔ آپ کا معالج آپ کے دل کی دھڑکن کی اس کم سے کم شرح کا تعین بھی کرتا ہے جس پر ”پیس میکر“ اپنا کام شروع کر دے۔ لہذا جیسے ہی دھڑکن کی شرح مقررہ حد سے کم ہوتی ہے، ”پیس میکر“ ایک برقی تحریک (ایپلس) پیدا کرتا ہے جو منسلک تاروں سے گزرتی ہوئی دل کے پٹھے تک پہنچتی ہے اور اسکے سکڑنے کا باعث بنتی ہے۔ یہی عمل دھڑکن کہلاتا ہے۔

**ایک چیمبر کا پیس میکر:** اس میں صرف ایک تاروں کے بالائی یا زیریں چیمبر کیلئے استعمال ہوتی ہے۔

**دوہرے چیمبر کا پیس میکر:** اس میں ایک تار بالائی چیمبر کیلئے اور دوسری تار زیریں چیمبر کیلئے استعمال ہوتی ہے۔

## ”پیس میکر“ کی تنصیب (امپلانٹ) سے قبل

### کیا یہ طریقہ کار محفوظ ہے؟

عمومی طور پر پیس میکر کی تنصیب ایک محفوظ طریقہ کار ہے۔ تاہم دیگر جراحیاتی طریقہ ہائے کار کی طرح اس میں بھی خطرات درپیش ہو سکتے ہیں۔ ان خطرات کو کم سے کم کرنے کیلئے خصوصی اقدامات کیے جاتے ہیں۔ آپ کا معالج قلب (کارڈیالوجسٹ) آپ کو پیس میکر کی تنصیب کے فوائد اور ممکنہ خطرات سے آگاہ کر دے گا۔ اسلئے سوالات پوچھنے اور اپنے جذبات یا تشویش کا اظہار کرنے کا یہ بہترین وقت ہے۔

### کیا مجھے اپنی ادویہ لیتے رہنا چاہئیں؟

اگر آپ (Warfarin) لیتے ہیں تو ”امپلانٹ“ سے پہلے آپ کے (INR) ٹیسٹ کے نتائج موزوں حدود کے اندر ہونے چاہئیں۔ (یہ ٹیسٹ خون کے جماؤ کا اندازہ لگانے کیلئے کیا جاتا ہے) پیس میکر کی تنصیب سے چند یوم قبل عموماً آپ کو ”اسپرین“ یا ”وارفارین“ نہ لینے کی ہدایت کی جاتی ہے۔

آپ اگر شوگر کے مریض ہیں تو اپنے معالج سے انسولین یا شوگر کی دیگر ادویہ کے استعمال کا طریقہ دریافت کیجئے۔

آپ کا معالج آپ کو دھڑکن کی شرح کنٹرول کرنے والی ادویہ لینے سے بھی منع کر سکتا ہے۔

اپنے معالج کے مشورہ کے بغیر اپنی کسی بھی دوا کو استعمال کرنا بند نہ کیجئے۔ معالج سے یہ بھی دریافت کیجئے کہ ”کونسی“ ادویہ کا استعمال روکنا ہے اور ”کب“ روکنا ہے۔

توجہ دیجئے! اگر آپ کو کسی دوا یا خوراک سے الرجی ہے تو براہ مہربانی اپنے معالج کو فوراً آگاہ کیجئے۔

### کیا میں کھانا کھا سکتا ہوں؟

پیس میکر کی تنصیب سے قبل شام کو معمول کے مطابق کھانا کھائیے۔ تاہم جس صبح یہ ”امپلانٹ“ ہونا ہو اس رات ۱۲ بجے کے بعد کھانا، پینا اور چہانامل طور پر روک دیجئے۔ اس پابندی میں چیونگم، منٹ اور پانی بھی شامل ہیں۔ اگر آپ نے ضروری ادویہ یعنی پیس میکر کی چھوٹی سی پیکٹ (سپ) کے ساتھ لیس برش سے دانت صاف کرتے ہوئے پانی کو صلیق میں نہ لے کے جائیں۔ عموماً تنصیب سے پہلے ایک وقت کا کھانا روک دیا جاتا ہے۔ اگر آپ کا آپریشن دن کے آخری حصے تک موخر ہو جائے تو آپ ہلکے مگر مائع ناشتہ لے سکتے ہیں۔

## عملِ تنصیب کے دوران!



آپ کو ڈنیل چیر یا بیڈ کے ذریعے کیتھ لیب یعنی کارڈیک کیتھرائزیشن لیب تک لے جایا جائے گا اور وہاں آپ کو ایک خصوصی "ایکس رے ٹیبل" پر منتقل کر دیا جائے گا۔ اس ٹیبل کے اوپر کی طرف ایک بڑا کیمرا ہوتا ہے جس کے ہمراہ ایک ٹیلیویشن اسکرین بھی ہوتی ہے۔ پروسیجر کرنے والی ٹیم ایک کارڈیا

لوجسٹ (ماہر امراض قلب)، چند نرسوں اور تکنیک کاروں پہ مشتمل ہوتی ہے۔ وہ سب ماسک، گاؤن اور دستاں پہنے ہوئے ہوں گے۔ ایکس رے ٹیبل پہ آپ کو موزوں طریقے سے لٹانے کے بعد آپ کے بدن کے ساتھ بہت سے "مانیٹرز" کو منسلک کر دیا جائیگا۔ ایک آکسیجن نمائندہ خون (بلڈ پریشر) معلوم کرنے والا مانیٹر آپ کی ٹانگ کے ساتھ منسلک کیا جاتا ہے تاکہ عمل کے دوران وقتاً فوقتاً بلڈ پریشر کی صورتحال سے آگاہی رہے۔ ایک (oximeter monitor) ایک چھوٹے سے کلپ کے ذریعے آپ کی انگلی سے لگا دیا جاتا ہے تاکہ آپ کے خون میں آکسیجن کی مقدار پہ نگاہ رکھی جاسکے۔ عمل کے آغاز سے پہلے آپ کو آئی وی کیونولا کے ذریعے سکون آور دوا بھی دی جاسکتی ہے۔ اسلئے ممکن ہے آپ اس دوا کی وجہ سے کچھ غنودگی محسوس کریں۔

- آپ کے سینے کا بالائی حصہ ایک جراثیم کش محلول سے صاف کیا جائے گا تاکہ آپ کسی بھی انفیکشن سے محفوظ رہ سکیں۔ پھر چہرے کے علاوہ آپ کے تمام بدن کو جراثیم سے پاک چادروں سے ڈھانپ دیا جائیگا۔
- آپ کی ہنسی کی بڑی سے ذرا نیچے "لوکل انسٹیمز" یا "دیا جائے گا تاکہ نشتر لگانے کی متعلقہ جگہ کو سُن کیا جاسکے۔ جب ڈاکٹر اس سُن کرنے والی دوا کا انجکشن لگائے گا تو قوی طور پہ آپ کو وہاں پتیش کا احساس ہوگا یا ایسے معلوم ہوگا جیسے کوئی آپ کو چنگلی بھر رہا ہے۔ جلد ہی یہ حصہ سُن ہو جائیگا۔
- آپ کے کارڈیا لوجسٹ "پیس میکر" کی تنصیب کیلئے سُن کردہ جگہ پہ دو سے تین انچ لمبائی کا ایک ٹیگاف بنا کریں گے۔ جب آپ کی جلد کے نشو کے نیچے پیس میکر کیلئے خلا بنایا جا رہا ہوگا تو آپ کو "کچھاؤ" محسوس ہو سکتا ہے۔
- اب تاروں کو ایک وین یا ورید کے ذریعے دل تک پہنچایا جائے گا اور ان کا دوسرا سر اجزیٹریا بیٹری کے ساتھ منسلک کر دیا جائیگا۔
- یہ اجزیٹریٹس آپ کی جلد کے نیچے ہی نصب کیا جائیگا۔
- آپ کا معالج پیس میکر کو ٹیسٹ کرے گا اور آپ کی ضرورت کے مطابق خصوصی طور پہ اسکی کارکردگی کی ہدایات ملے کر دے گا۔
- اس زخم کو اب حل پذیر ناکوں کے ذریعے بند کر دیا جائیگا اور اسے ایک جراثیم سے پاک پٹی سے محفوظ کر دیا جائیگا۔

اس تمام عمل کا دورانیہ ایک سے دو گھنٹے تک ہوگا۔



## میرا لباس کیسا ہونا چاہیے؟



ہسپتال کیلئے آتے ہوئے آرام دہ لباس زیب تن کیجئے۔ پیس میکر کی تنصیب کیلئے آپ کو ہسپتال کا فراہم کردہ گاؤن پہنچایا جائے گا اور آپ کا اپنا لباس آپ کے ہمراہ آنے والوں کے سپرد کر دیا جائے گا۔ آپ اپنا چشمہ اور آلہ سماعت استعمال کر سکیں گے۔ براہ مہربانی اپنے زیورات، گھڑیاں اور دیگر قیمتی اشیاء گھر پہ ہی چھوڑ دیجئے! نیز میک اپ اور نیل پالش صاف کر دیجئے۔ آپ اگر مصنوعی دانتوں کی بتیسی استعمال کرتے ہیں تو وہ بھی آپ کو اتارنے کیلئے کہا جائے گا۔

## مجھے اپنے ہمراہ کیا لانا چاہیے؟



براہ مہربانی اپنا مکمل طبی ریکارڈ اپنے ہمراہ لے کر آئیے۔

## تنصیب کا عمل کہاں کیا جاتا ہے؟



"پیس میکر" کی تنصیب کا عمل زیادہ تر "کیتھ لیب" کے ایک مخصوص کمرے میں سرانجام دیا جاتا ہے۔ اگر (epocardial pacemaker) کی تنصیب مقصود ہو تو یہ عمل آپریشن تھیٹر سرجری والے کمرے میں تکمیل پاتا ہے۔ پروسیجر کے دوران آپ کے اہل خانہ "انجیو گرافی" والے کمرے کے باہر انتظار گاہ میں انتظار کر سکتے ہیں۔ اس عمل کی تکمیل کے بعد انہیں اجازت ہوتی ہے کہ وہ آپ سے بحالی صحت والے حصے میں آ کے مل سکیں۔ یہ عمل عموماً ایک سے دو گھنٹوں پہ محیط ہوتا ہے۔

## تنصیب کے عمل سے پہلے!

آپ سے اس عمل کی رضامندی کے فارم پہ دستخط کرنے کیلئے کہا جائیگا۔ پھر آپ بستر پہ لیٹ جائیں گے اور نرس آئی وی (انٹرا وینس لائن) ایک کیونولا کے ذریعے آپ کی کلائی یا ہاتھ کی پشت کی وین (نس آرگ) سے منسلک کر دے گی۔ مرد حضرات کیلئے چھاتی کا بالائی حصہ اور زیر ناف حصہ شیو کیا جائیگا۔ عمل کے باقاعدہ آغاز سے پہلے آپ کے خون کے ٹیسٹ لیے جائیں گے اور ضرورت کے مطابق امی سی جی (ایکوکارڈیو گرام) بھی درکار ہوگا۔ اگر آپ کا تعلق ضعیف نازک سے ہے اور آپ کی عمر دس سے چھپن سال کے درمیان ہے اور آپ (hysterectomy) کے عمل سے نہیں گزریں تو اپنے معالج کو ضرور آگاہ کریں تاکہ وہ متوقع حمل کا ٹیسٹ بھی کر سکے۔ یہ اس لیے ضروری ہے کہ امپلانٹ کا عمل ایکس رے کی تابکاری پہ مشتمل ہوتا ہے۔ حمل کی صورت میں یہ بچے کیلئے ضرر رساں ثابت ہوگا۔ پیس میکر کی تنصیب سے قبل آپ کو آئی وی کیونولا کے ذریعے امینی بائیونک دوا کی ایک خوراک بھی دی جائیگی۔

## ”پیس میکر“ کی تنصیب کے بعد؛

آپ کا کارڈ یا لوجسٹ اس عمل کے مکمل ہونے کے فوراً بعد آپ کے اہل خانہ سے تامل خیال کرے گا۔

## کیا مجھے ابھی ہسپتال میں رکنا ہوگا؟

جی ہاں آپ کو ہسپتال میں داخل کر لیا جائیگا جہاں آپ امپلانٹ کے بعد ایک رات قیام کریں گے۔ عموماً آپ اس عمل کے ایک روز بعد اپنے گھر جاسکتے ہیں۔ جیسے ہی آپ بحالی صحت والے شعبہ (recovery area) میں آتے ہیں آپ کے اہل خانہ آپ سے ملاقات کر سکتے ہیں۔ اگر آپ کا کرہ سی سی پو یعنی کارڈ ایک کیئر یونٹ میں ہے تو آپ کے اہل خانہ مقررہ اوقات میں ہی آپ سے مل سکتے ہیں۔

## مجھ سے کس طرح کے عمل کی توقع ہوگی؟

آپ سے توقع کی جائیگی کہ آپ ”پیس میکر“ کی تنصیب کے بعد کم از کم ۴ سے ۶ گھنٹے تک اپنے بستر پر آرام کریں۔ آپ کی ڈھرن کے تناسب کا مسلسل جائزہ لیا جاتا رہے گا۔ اس عمل کے بعد معمولی سے درد کی شکایت ایک فطری امر ہے۔ درد کی صورت میں اپنی نرس کو مطلع کیجئے تاکہ وہ آپ کو دوا دے اور اگر درد کم نہ ہو تو پھر بھی اُسے مطلع کریں۔ عمل تنصیب کے بعد آپ کو پانی کی چند چمکیاں لینے کی اجازت دی جائیگی اور اگر نتائج معمول کے مطابق رہے تو جلد ہی آپ کو خوش غذا کی اجازت دے دی جائیگی۔

توجہ دیجئے! امپلانٹ کے بعد ابتدائی ۲۴ گھنٹے میں اپنے ”پیس میکر“ والی طرف کے بازو کی حرکت نہایت محدود رکھیں اور عمل کے بعد پہلی رات ”پیس میکر“ والی کروٹ پہ آرام بھی نہ کریں۔

آپ کو تجویز کردہ اینٹی بائیوٹک ادویہ آئی وی کی بوتلا کے ذریعہ سے دی جاتی رہیں گی۔



## ”پیس میکر“ امپلانٹ کے بعد کون کون سے ٹیسٹ کیے جائیں گے؟

ایک ای سی جی ہوگا اور چھاتی کا ایکسرے لیا جائیگا تاکہ آپ کے پیپٹروں، پیس میکر کی پوزیشن اور متعلقہ تاروں کا مکمل جائزہ لیا جاسکے۔

## گھر کیلئے روانگی؟

گھر جانے سے قبل ممکن ہے کہ کارڈ یا لوجسٹ آپ کے ”پیس میکر“ کے پروگرام کو دوبارہ ترتیب دے یا اُسے تبدیل کر دے تاکہ وہ آپ کی ضرورت سے مکمل ہم آہنگ ہو جائے۔ اس پروگرام کی ایک نقل یا کاپی آپ کو بھی مہیا کی جاتی ہے تاکہ آپ اسے حفاظت سے رکھ لیں۔ گھر کیلئے روانگی سے قبل وہ ہدایات جن میں زخم کی دیکھ بھال، سرگرمیوں کی رہنمائی، اور دوبارہ مشورہ کیلئے آنا شامل ہوتے ہیں۔ ان کا دوبارہ جائزہ لیا جاتا ہے۔ مریضوں کی بھرپور حوصلہ افزائی کی جاتی ہے تاکہ وہ ”کارڈ ایک ری بیسی لی ٹیشن پروگرام“، یعنی بحالی قلب پروگرام میں ضرور شریک ہوں۔

## پیس میکر کی تنصیب کے بعد آپ کے گھر پر معمولات؛



گھر روانہ ہوتے ہوئے آپ سے تنصیب کے دو دن بعد کتھیر انزیشن (کیتھ) لیب یا کلینک میں اپنے زخم کے معائنے کیلئے آنے کو کہا جائے گا۔ مقرر کردہ تربیت یافتہ عملہ زخم کی پٹی بدل دے گا اور زخم کا معائنہ بھی کرے گا۔ اگر کوئی پیچیدگی نہ پائی گئی تو زخم کو کھلا چھوڑ دیا جائے گا اور آپ زخم والے حصہ سمیت تمام بدن کا غسل لے سکتے ہیں یعنی اگلے روز صابن اور پانی استعمال کر سکتے ہیں۔

زخم کو صاف اور خشک رکھیے اور جب تک کہانہ جائے اس پٹی کو بھی مرہم نہ لگائیے۔ اگر آپ کا زخم ریس نہیں رہا اور منڈل ہو رہا ہے تو اس صورت میں آپ خشکی یا کھجلی سے آرام کیلئے اس کے ارد گرد لوشن کا استعمال کر سکتے ہیں۔

گھر میں ایک ہفتہ تک (خصوصاً پہلے ہفتہ میں) روزانہ اپنے زخم کا جائزہ لیتے رہیں تاکہ اس میں ہونے والی تبدیلیوں پہ نگاہ رکھی جاسکے۔

## کیا بجلی سے چلنے والے آلات میرے پیس میکر کی کارکردگی میں خلل کا باعث بن سکتے ہیں؟



گھریلو برقی آلات مثلاً ریڈیو، ٹی وی، برقی سوچ، ریموٹ کنٹرول، ایرکنڈیشنرز اور مائیکرو ویو اوون وغیرہ استعمال کرنے میں کوئی خطرہ نہیں کیونکہ یہ پیس میکر کے عمل میں کوئی خلل نہیں ڈالتے۔



تاہم اپنے موبائل فون کو آپ پیس میکر سے دوسری سمت کے کان سے سنیں گے۔ موبائل فون آپ پیس میکر کی طرف والی جیب میں بھی نہیں رکھیں گے تاکہ یہ اس سے ایک فاصلہ پر رہ سکے۔



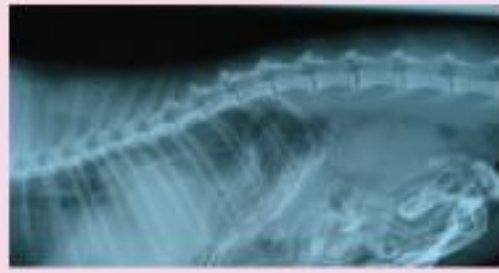
آپ کو ایسی جگہوں پہ جانے سے بھی احتراز کرنا ہوگا جہاں طاقتور برقی و مقناطیسی لہریں موجود ہوں مثلاً کچھ صنعتی آلات، جزیٹرز، بجلی گھر، ریڈیو فریکوئنسی نشر کرنے والے ٹاور اور مزاحمتی شعاعوں ویلڈنگ وغیرہ۔ طاقتور مقناطیسی لہروں میں یہ ”آلہ“ آپ کی دھڑکن کے تناسب کا اندازہ رکھنا بند کر دیتا ہے۔ ان لہروں کی زد سے باہر آتے ہی یہ آلہ کسی خرابی کے بغیر دوبارہ کام کرنا شروع کر دیتا ہے۔



اگر آپ کو چوری سے بچاؤ والے آلات کے نیچے سے گزرنا پڑے تو کوشش کریں کہ آپ جلدی سے وہاں سے گزر جائیں۔



ہوائی سفر پہ روانگی سے پہلے اپنا ”پیس میکر“ شناختی کارڈ ہمراہ لینا نہ بھولیں اور ایئر پورٹ پہ موجود عملہ کو پیش کریں تاکہ الیکٹرونک سیکورٹی آلات سے آپ کو ٹھہری قرار دیا جائے۔



طبی تشخیص کیلئے ایکسرے، الٹراساؤنڈ اور سی ٹی اسکین وغیرہ کسی خطرے کے بغیر انجام دیے جاسکتے ہیں۔ تاہم اگر معالج آپ کو سی ٹی اسکین کیلئے کہے تو آپ اسے اپنے پیس میکر امپلانٹ کے بارے میں ضرور بتائیں۔

آپ کے معالج یا نرس آپ کو وہ تمام معلومات مہیا کریں گے کہ کسی قسم کے دیگر آلات آپ کے پیس میکر کی کارکردگی میں خلل کا باعث بن سکتے ہیں۔

اگر آکوردج ذیل میں کوئی ایک علامت بھی نظر آئے تو فوری طور پہ ہسپتال میں اس کی خبر کیجئے:

- زخم کے مقام سے بڑھتا ہوا نکاس، خون کا بہاؤ یا رساؤ
- شدید درد یا ”امپلانٹ“ کی جگہ سے زخم کا کھل جانا۔
- آلہ کے مقام تنصیب کے ارد گرد سُرخ، سوجن یا حدت
- بخار یا بدن کا بڑھا ہوا درجہ حرارت (100°F سے زیادہ)
- پیس میکر سے پیدا ہونے والی علامات مثلاً غنودگی، اختلاج قلب اور ڈھرن میں سستی یا تیزی
- پیٹ کے اوپری حصے میں بار بار جھٹکے محسوس کرنا



## کیا کچھ سرگرمیوں پہ پابندی بھی ہوگی؟

آپ کو اپنے معمولات میں بازو کی حرکت محدود کرنے کی ضرورت نہیں تاہم اپنے دونوں بازوؤں کو کندھوں سے اوپر چند منٹ سے زیادہ بلند نہ کریں۔

آپ کسی تڑور کے بغیر آگے کو بھی جھک سکتے ہیں اور پیس میکر والی جانب کروٹ لے کر سوجھی سکتے ہیں۔ تنصیب کے عمل سے چار ہفتے تک دس پاؤنڈ (یعنی تقریباً پانچ کلوگرام) سے زیادہ وزن نہ اٹھائیں۔

بھاری اشیاء کو گھسیٹنے یا دھکیلنے سے بھی گریز کریں اور دیگر محنت طلب کاموں سے بھی مثلاً بیچے سے مٹی کھودنا اور لان کی گھاس کاٹنا وغیرہ۔

تھکن کے احساس سے پہلے ہی اپنی سرگرمی کو روک دیں۔

”پیس میکر امپلانٹ“ کے دو سے تین ہفتوں کے بعد آپ کا چلانے کا آغاز کر سکتے ہیں۔

اس عمل کے چھ ہفتے بعد تک گولف، تیراکی، ٹینس اور باڈ ٹنگ سے پرہیز کریں۔ ورزش کی غرض سے زیادہ سے زیادہ پیدل چلنے آپ کا معالج آپ کو آگاہ کرے گا کہ زیادہ مشقت طلب سرگرمیاں آپ کب شروع کر سکتے ہیں۔



## میں اپنے کام پہ جانا کب سے شروع کر سکتا ہوں؟

معمول کے مطابق اپنے کام پہ جانے کے بارے میں بھی آپ کا معالج ہی آپ کی راہنمائی کرے گا۔

## پیس میکر کے عمل کے دوران ہمیں کیا محسوس ہوتا ہے؟

جب یہ آلہ آپ کے دل کے ڈھڑکنے کے تناسب کو تشخیص کے بعد درست کرتا ہے تو ممکن ہے کہ آپ کو پتہ چلے اور یہ بھی ممکن ہے کہ آپ کو خبر ہی نہ ہو۔ اسلئے کہ آلہ سے جاری ہونے والی لہریں یا تحریکات آپ محسوس بھی کر سکتے ہیں اور یہ بھی ممکن ہے کہ آپ کے احساس کی زد میں نہ آئیں۔



## مستقل پیس میکر استعمال کرنے والے مریضوں کیلئے معلوماتی پرچہ

روزمرہ کے وہ کام جن میں کوئی ممانعت نہیں



آپ گھر میں بجلی سے چلنے والی چیزیں جیسے کہ اسٹری وینچرہ استعمال کر سکتے ہیں



آپ بجلی کے سوچ کو ہاتھ لگا سکتے ہیں



آپ جھک سکتے ہیں  
مثلاً نماز پڑھ سکتے ہیں



گھر میں سلائی کی مشین کو استعمال کر سکتے ہیں



آپ پانی کا استعمال کر سکتے ہیں  
مثلاً غسل یا نہا سکتے ہیں



آپ گھر میں ریموٹ کنٹرول کا استعمال کر سکتے ہیں



آپ گاڑی میں سفر کر سکتے ہیں  
اور گاڑی چلا بھی سکتے ہیں



پیس میکر لگنے کے بعد آپ کے سینے کا X-Ray کیا جائے گا۔ اس میں آپ کو کوئی خطرہ نہیں



گیس کا چولہا استعمال کر سکتے ہیں



مائیکرو ویو استعمال کر سکتے ہیں



الٹراساؤنڈ کرتے وقت استعمال کر سکتے ہیں



آپ گھر اور دفاتر میں استعمال ہونے والے تار والے ٹیلی فون استعمال کر سکتے ہیں



موبائی فون کو پیس میکر لگائے جانے کی جگہ سے دور رکھیں اور دوسرے طرف کا کان استعمال کریں



آپ بیڑیاں چڑھ سکتے ہیں

روزمرہ کے وہ کام جن میں استعمال ممنوع ہے

ایسے مریض جو پیس میکر کو ہمیشہ کے لئے اسپتال کر چکے ہیں انہیں درج ذیل کاموں سے اجتناب کرنا چاہئے۔



پیس میکر کی لگ جانے کے بعد آپ کا MRI نہیں ہو سکتا



ہوائی اڈوں اور دروازوں پر لگے ہوئے میکانیکی اسکینرز اور دروازوں پر اپنا پیس میکر کا ڈکھادینے اور ان کے قریب نہ ٹھہرنے



موبائل فون کو پیس میکر سے قریب کان سے استعمال نہ کیجئے

## جراحی (سرجری) کی صورت میں مجھے اس آلے کے بارے میں کیا کرنا چاہیے؟

سرجری سے قبل اگر آپ کو دو بارہ پروگرام کرنے کی ضرورت ہوئی تو ”ڈیوائس کلینک“ کا عملہ اس کے بارے میں آپکو آگاہ کر دے گا۔ سرجری کے وقت سے تین ماہ کے اندر اندر پیس میکر کا جائزہ لیا جانا چاہیے۔ براہ مہربانی ڈیوائس کلینک کے عملہ سے رابطہ قائم کریں۔

## یہ آلہ کتنی دیر تک کارآمد رہے گا؟

یہ عرصہ اس کے استعمال کی نوعیت پر منحصر ہے۔ عموماً پیس میکر ۶ سے ۱۰ سال تک آپکا ساتھ دیتے ہیں۔ بیٹری کی قوت کم ہونے کی صورت میں اسے تبدیل کیا جاتا ہے۔ ڈیوائس کلینک میں بعد از تنصیب جائزہ کی غرض سے آپکی آمد کے وقت عملہ یہ جان لیتا ہے کہ پیس میکر کی کارکردگی کیسی ہے اور اسے کب تبدیل کر دینا چاہیے۔

## پیس میکر جزیئر (بیٹری) کی تبدیلی،۔۔

عموماً یہ بیٹری چھ سے دس سال تک کارآمد رہتی ہے۔ ڈیوائس کلینک میں آپکی ہر مقررہ آمد پر عملہ بیٹری کا جائزہ لے کر یہ تعین کر لیتا ہے کہ اسے کب تبدیل کرنا چاہیے۔ تبدیلی کیلئے بیٹری کے مکمل طور پر ختم ہونے کا انتظار نہیں کیا جاتا۔ اس کی تبدیلی کیلئے آپ کو ہسپتال میں داخل ہونا پڑتا ہے۔ یہ عمل پہلی دفعہ پیس میکر کی تنصیب جیسا ہی ہوتا ہے لیکن یہ ضروری نہیں کہ اس مرتبہ اس آرک میں ڈالی گئی تاریخ بھی تبدیل کی جائیں۔ کلینک کا عملہ آپ کو انفرادی طور پر اس بارے میں مزید مطلع کر دے گا۔

## ”پیس میکر“ شناختی کارڈ اور اسکے عمل تنصیب کی رپورٹ،۔۔

تنصیب کے تین دفتری ایام کے بعد آپکو پیس میکر کے تخصیصی عمل کی رپورٹ جاری کر دی جائے گی۔ آپ ایک عدد پیس میکر شناختی کارڈ بھی وصول کریں گے جس پر ”پیس میکر“ اور متعلقہ تاروں کی قسم، اس کے بنانے والے کا نام، تاریخ تنصیب اور اسپتال نمٹ کرنے والے معالج کا نام درج ہوتے ہیں۔ اس کارڈ کو ہمیشہ ساتھ رکھیں تاکہ کسی بھی قسم کی ضرورت یا ایمرجنسی میں کام آسکے۔

## خود کا چاق و چوبند رکھنا،۔۔

پیس میکر کے ذریعے سے علاج دراصل علاج کے جامع پروگرام کا ایک حصہ ہے۔ اسلئے یہ امور بھی نہایت اہم ہیں کہ آپ اپنی ادویہ وقت پر لیں، خوراک میں تبدیلی لے کر آئیں، ایک صحتمند طرز زندگی اختیار کریں، کلینک میں اپنی طے شدہ ملاقاتوں کی پابندی کریں اور خود کو اپنی معالج ٹیم کا ایک نہایت محترم حصہ ثابت کریں۔

یو ایس این: ۱۱۱-۸۳۳-۸۳۳ | فیکس: +۹۲-۲۱-۳۶۳۷۹۰۶۲  
ای میل: feedback@tabbaheart.org

ملاقات کے وقت کیلئے،  
کنسلٹنٹ کیونک؛  
فون: +۹۲-۲۱-۳۶۸۱۱۸۳۲-۵۰ | ایکسٹینشن: ۵۳۶ اور ۱۵۰۳

ہمارا رابطہ:  
عیدہ ہارٹ انسٹی ٹیوٹ  
انسٹی ٹیوٹ نمبر ۱، بلاک نمبر ۲، فیڈرل بی ایریا، کراچی ۷۵۹۵۰ پاکستان  
فون: +۹۲-۲۱-۳۶۸۱۱۸۳۲-۵۰ | ایکسٹینشن ۵۵۲  
سوموار سے ہفتہ صبح ۹ سے شام ۵ بجے